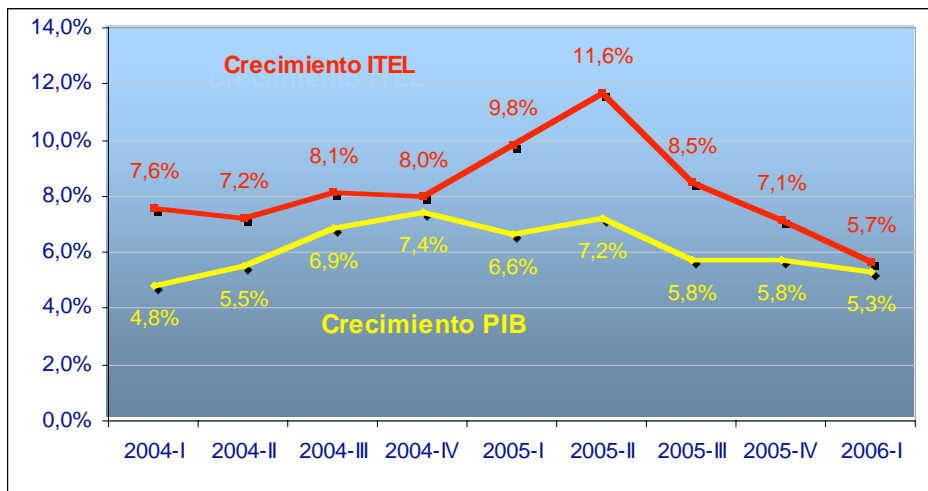


## INFORME DE ACTIVIDAD SECTORIAL MARZO DE 2006

### RESUMEN EJECUTIVO

Durante el primer trimestre del año 2006, la producción del sector Telecomunicaciones, medida por el *Índice de Producción del Sector (ITEL)*, creció 5,7% respecto al mismo trimestre del año anterior. Tal incremento es superior al crecimiento de 5,3% registrado por la economía en su conjunto en el mismo período (ver Gráfico 1:).

Gráfico 1: Crecimiento real PIB v/s ITEL, tasa de variación con respecto al mismo período del año anterior



Fuente: SUBTEL, sobre la base de la estimación de la producción bruta del sector, la información entregada por las empresas del sector e información publicada por el Banco Central de Chile.

Los segmentos más importantes dentro del sector Telecomunicaciones, la Telefonía Fija y la Telefonía Móvil, presentaron en el trimestre comportamientos disímiles, mostrando una variación de -2,2% y 9,3%, respectivamente. En tanto, el servicio de Acceso a Internet experimentó una significativa expansión de 19,7%.

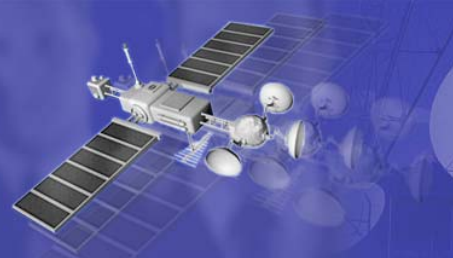
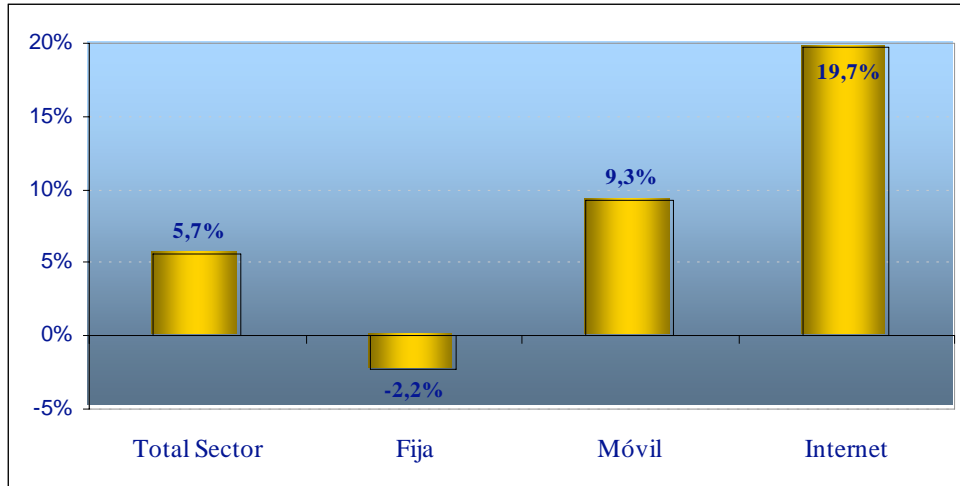


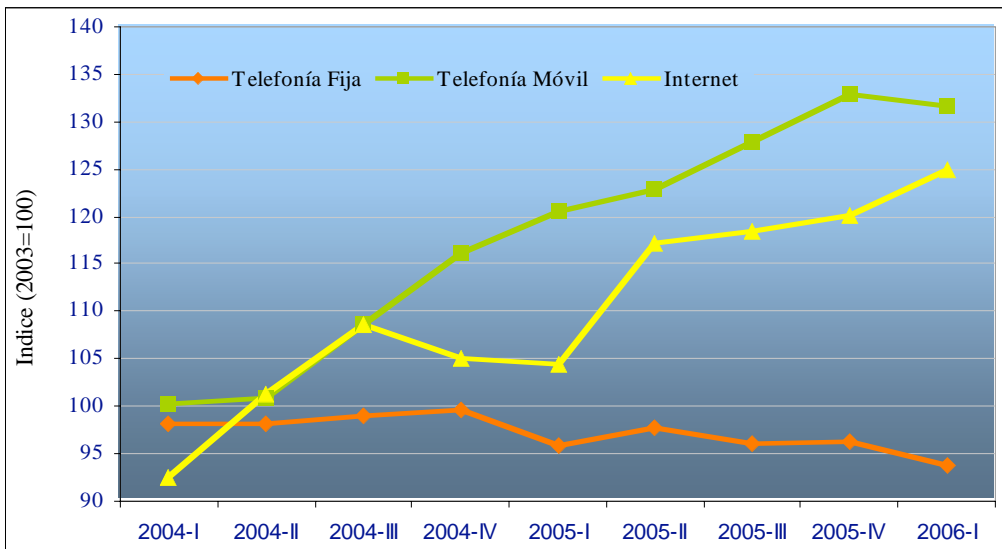
Gráfico 3: Crecimiento Sector Telecomunicaciones en el primer trimestre de 2006, tasa de variación con respecto al mismo periodo del año anterior



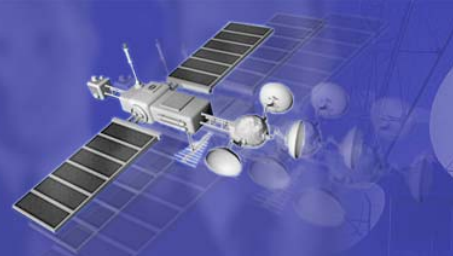
Fuente: SUBTEL, sobre la base de la estimación de la producción bruta del sector, la información entregada por las empresas del sector e información publicada por el Banco Central de Chile.

Tanto la Telefonía Móvil como el Servicio de Acceso a Internet mantienen sus tendencias al alza. La Telefonía Fija, por su parte, muestra una persistente tendencia a la baja, retrocediendo en términos de su importancia relativa dentro del sector Telecomunicaciones. La expansión de los segmentos de Telefonía Móvil e Internet más que contrarresta la contracción de la Telefonía Fija (ver Gráfico 4).

Gráfico 4: Evolución de los Segmentos del Sector Telecomunicaciones, Índices (año base 2003)



Fuente: SUBTEL, sobre la base de la estimación de la producción bruta del sector, la información entregada por las empresas del sector e información publicada por el Banco Central de Chile.



En el caso de la Telefonía Móvil, los mayores aumentos se observaron en el tráfico cursado entre teléfonos móviles (con una expansión real del 14,9%) y el tráfico de larga distancia internacional cursado desde teléfonos móviles (con una expansión del 16,7%).

Por su parte, el servicio de acceso a Internet cada vez se muestra más dinámico, presentando el mayor crecimiento acumulado dentro del sector durante el último año; sin embargo, los resultados son completamente diferentes entre cada tipo de servicio. Mientras el servicio de acceso conmutado disminuye alrededor de un 46%, el acceso a Internet a través de accesos dedicados aumenta cerca de un 43%, contrarrestando esta disminución de tal forma que la producción del segmento como un todo creció 19,7% en el último trimestre.

Finalmente, tal como se mencionó al inicio, los datos muestran el pronunciado retroceso que está sufriendo la Telefonía Fija, el cual muestra tasas de crecimiento bajas o incluso negativas desde inicios del año 2004.

La disminución experimentada por este segmento en el primer trimestre del 2006 se debió principalmente a la reducción del tráfico cursado por líneas de telefonía fija en casi todas sus modalidades – tráfico desde teléfonos fijos hacia otros teléfonos fijos, tráfico de larga distancia tanto nacional como internacional – con excepción del tráfico cursado desde teléfonos fijos hacia teléfonos móviles y la renta fija por línea<sup>1</sup>, que vienen aumentado consecutivamente desde mediados de 2004 hasta la fecha.

## ANÁLISIS SECTORIAL

### *Telefonía Fija:*

Durante el primer trimestre de 2006, la telefonía fija sufrió una disminución de 2,2% provocada principalmente por la disminución de 3,9% registrada por el tráfico cursado entre las redes de telefonía fija local (tráfico local –local). Debe notarse que este tráfico representa aproximadamente 70% del tráfico total de telefonía fija.

En tanto, el tráfico cursado desde teléfonos fijos hacia teléfonos móviles creció 7,9% y el tráfico desde teléfonos fijos a servicios complementarios, 1,6%. Al mismo tiempo, la renta fija de líneas en servicio muestra un crecimiento de 2,5% durante el periodo. Lo anterior, impide que el segmento registre tasas de disminución más altas, aún cuando el resto de tráficos registra tasas de variación negativas.

En el siguiente gráfico se observa la tasa de crecimiento de cada uno de los componentes del segmento de telefonía fija.

---

<sup>1</sup> El incremento en la renta fija que generan las líneas, se origina por el crecimiento de las líneas en servicio.

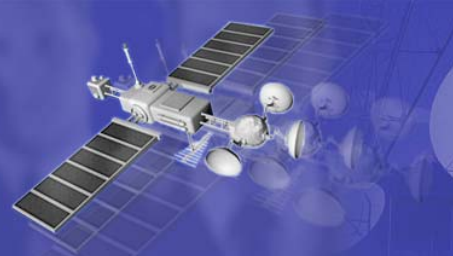
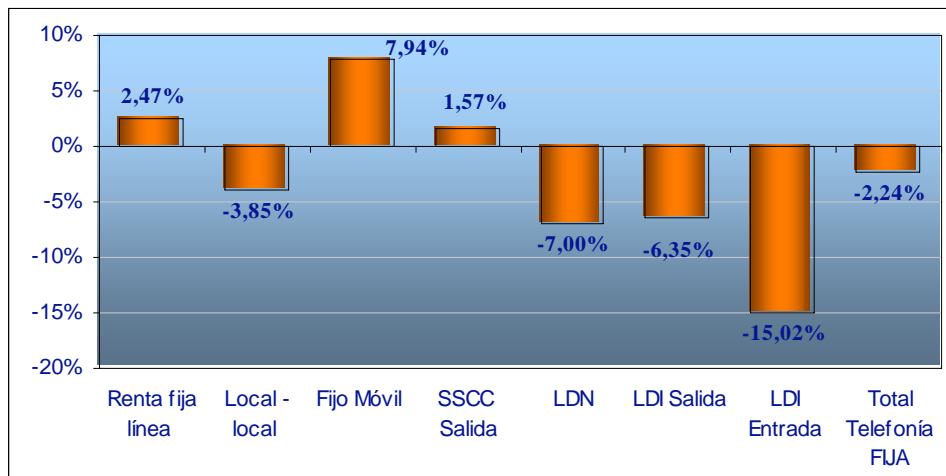


Gráfico 5: Crecimiento del servicio de Telefonía Fija y sus componentes durante el primer trimestre de 2006, tasa de variación con respecto al mismo periodo del año anterior



Fuente: SUBTEL, sobre la base de la estimación de la producción bruta del sector, la información entregada por las empresas del sector e información publicada por el Banco Central de Chile.

La mayor tasa de disminución registrada por los servicios de este segmento, ocurre en el tráfico de entrada de larga distancia internacional, el cual retrocede 15,02% respecto al mismo periodo del año anterior. El tráfico entre teléfonos fijos (local-local) disminuye 3,8%, el tráfico de larga distancia nacional cursado por la red fija disminuye 7,0% y el tráfico de larga distancia internacional de salida, 6,3%.

### **Telefonía Móvil:**

Durante el primer trimestre de 2006, la telefonía móvil creció 9,3% con respecto a igual trimestre del año anterior. Los servicios más dinámicos que muestra el segmento de telefonía móvil son el tráfico entre teléfonos móviles y el tráfico en llamadas de larga distancia internacional. Estos servicios crecieron 14,9% y 16,7% respectivamente en este trimestre.

En el gráfico a continuación se observa el desempeño de los diferentes componentes del sector durante el primer trimestre del año 2006.

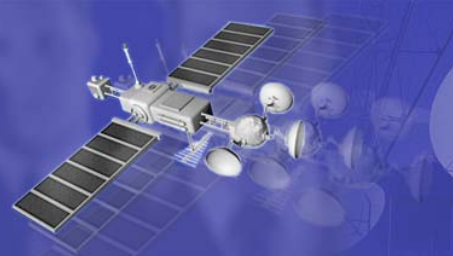
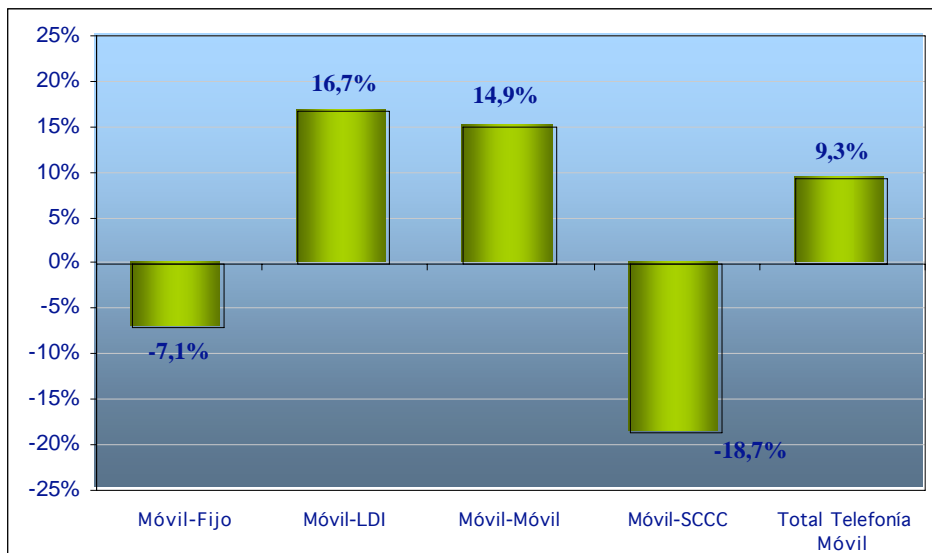


Gráfico 6: Crecimiento del servicio de Telefonía Móvil y sus componentes durante el primer trimestre de 2006, tasa de variación con respecto al mismo período del año anterior

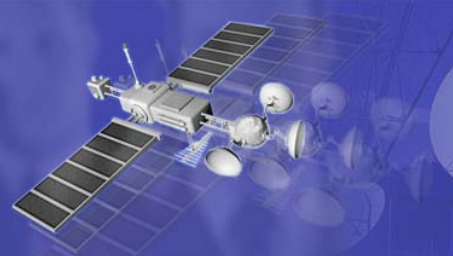


Fuente: SUBTEL, sobre la base de la estimación de la producción bruta del sector, la información entregada por las empresas del sector e información publicada por el Banco Central de Chile.

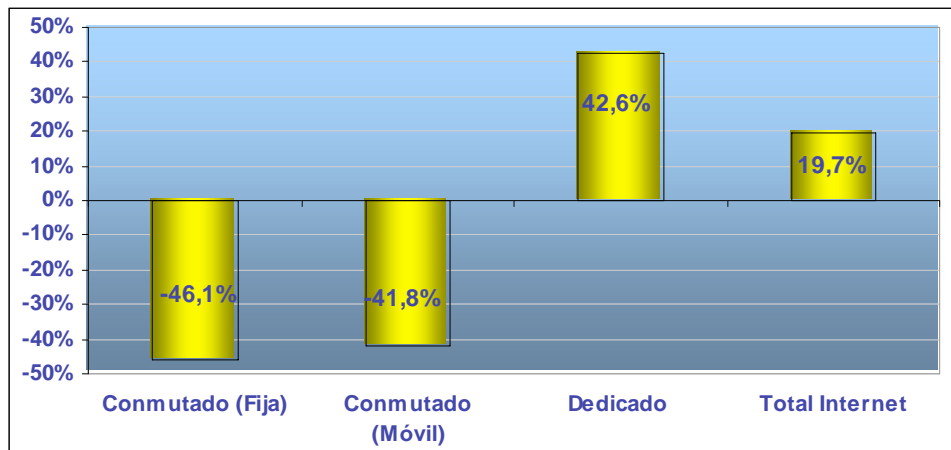
Como se observa, tanto el tráfico desde teléfonos móviles hacia teléfonos fijos y de los primeros hacia los servicios complementarios, tuvieron una disminución del 7,1% y 18,7%, respectivamente. Sin embargo ambas magnitudes no fueron capaces de contrarrestar el fuerte aumento de los demás tráficos, los cuales tienen una mayor influencia en el nivel de producción del segmento.

#### *Servicio de acceso a Internet:*

El primer trimestre de 2006 mantuvo la tendencia del segmento de Acceso a Internet en términos del cambio en el modo de acceso de los usuarios de este servicio, ya que una vez más, y así como ha venido ocurriendo durante los últimos dos años, el acceso conmutado desde teléfonos fijos o desde teléfonos móviles ha caído fuertemente, mientras que el acceso dedicado ha aumentando de manera considerable. En el gráfico a continuación aparece la variación observada durante el primer trimestre del 2006 en cada uno de los componentes del segmento.



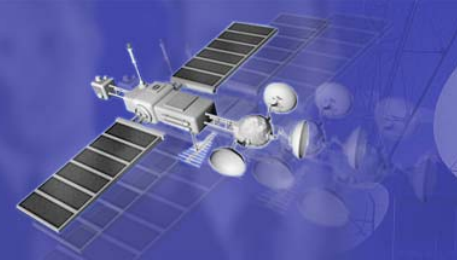
**Gráfico 7: Crecimiento del servicio de acceso a Internet y componentes durante el primer trimestre de 2006, tasa de variación con respecto al mismo período del año anterior**



Fuente: SUBTEL, sobre la base de la estimación de la producción bruta del sector, la información entregada por las empresas del sector e información publicada por el Banco Central de Chile.

La producción valorada de Internet Acceso Dedicado registró en el primer trimestre del año un incremento de 42,6%, en tanto el Acceso Conmutado a través de la red fija y a través de la red móvil, registró fuertes tasas de disminución de 46,1% y 41,8%, respectivamente. Es posible esperar que esta tendencia se mantenga en la medida que responde a un cambio natural de usuarios a tecnologías de acceso de mejor calidad.

El crecimiento significativo del acceso dedicado a Internet es suficiente para contrarrestar la caída en los demás componentes. Con lo anterior, el segmento registra una tasa de crecimiento de 19,7%.



## *Índice de Producción del Sector Telecomunicaciones (ITEL), Breve Reseña Metodológica*

El año base del índice considera la estimación de la producción bruta del sector Telecomunicaciones e Internet (telefonía fija, telefonía móvil, internet acceso dedicado e internet acceso conmutado) lograda para la Cuenta Satélite de Tecnologías de Información y Comunicación para el año 2003.

A partir del año base, el valor de la producción a precios constantes se extrapola hacia la fecha actual utilizando indicadores relacionados con el volumen de la producción (tráfico, abonados, conexiones) calculados mensualmente por la Subsecretaría de Telecomunicaciones a partir de información enviada por las empresas al Sistema de Transferencia de Información.

De esta manera se construye un *índice tipo Laspeyres* en donde la producción de cada uno de los servicios de telecomunicaciones es ponderada según su importancia relativa en el año base. Las ponderaciones se actualizan según las variaciones de las series de volumen de producción o quantum para cada tráfico o servicio considerado.

El índice de Producción del Sector Telecomunicaciones cubre los servicios de Telefonía Fija, Telefonía Móvil e Internet, debiendo destacarse que la información económica se considera a nivel de servicios y no a nivel de actividad económica. Dentro de cada servicio, se consideran los siguientes tipos de servicios o tráfico:

| Servicio        | Tipo de Servicio y/o Tráfico considerado en la estimación |
|-----------------|---|
| Telefonía Fija  | Costo Fijo: Renta Mensual Fija por Línea                  |
|                 | Tráfico Local- Local                                      |
|                 | Tráfico Fijo – móvil                                      |
|                 | Larga Distancia Nacional                                  |
|                 | Larga Distancia Internacional – Entrada                   |
|                 | Larga Distancia Internacional – Salida                    |
|                 | Servicios Complementarios                                 |
| Telefonía Móvil | Móvil Fijo  |
|                 | Móvil – Larga Distancia Internacional                     |
|                 | Móvil - Móvil   |
|                 | Móvil – SSCC  |
| Internet        | Acceso Conmutado (red fija)                               |
|                 | Acceso Conmutado (red móvil)                              |
|                 | Acceso Dedicado   |